

あ ま る め く る

もくじ

Something New in 余目病院	2ページ
就任のご挨拶	3ページ
ホメオパシー・心身外来のご紹介	4ページ
フロアマネージャー泣き笑い日誌3	6ページ
高齢者に優しい心臓の手術②	8ページ
あまるめトピックス	10ページ
あまるめ～る川柳／患者様の作品紹介	11ページ
健康友の会コーナー	12ページ
ご案内コーナー	13ページ
診療担当医師予定表	14ページ
診療時間／特別外来	16ページ



撮影場所：酒田市郊外の某所
撮 影 者：出羽の住人

2010

4

vol.98

新しい力

庄内余目病院
院長 野末 睦



この豊かな庄内平野に、また春がめぐってきました。「あまるめ〜る」が皆さんのお手元に届くころには、まさに花が咲きそろって春爛漫といった感じだと思えます。桜ももうすぐ咲くでしょう。冬が大好きな私ですが、春はやっぱり心がうきうきしてきます。皆さんもきつと身が軽くなった感じを抱いていることでしょうか。

さて今月の「何か新しいこと」ですが、この4月から当院に加わってくれる新しい力、新入職員について書

きたいと思えます。毎年、診療内容の質と量の向上を目指している当院にとっては新入職員の確保は喫緊の課題ですが、今年はその期待にこたえて多くの職員が入職してくれそうです。現時点ではいろいろある国家試験の結果が判明してないので見込みの人数ではありませんが、看護師が10名、リハビリを担う療法士が2名、薬剤師が1名、臨床工学技士が1名、臨床検査技師が1名となっています。若者が就職してくれることほどうれしいことはありません。病院全体がさらに活性化することが間違いないからです。たとえば急性期を

きたいと
思えます。
毎年、診
療内容の
質と量の
向上を目
指してい
る当院に
とっては
新入職員
の確保は

担う病棟は当院に3病棟ありますが、そのすべての病棟に3名ずつの新人看護師が配置されます。初々しい彼らは病棟をさらに明るくしてくれるでしょう。リハビリでもこの新人の加入があつて、回復期リハビリ病棟では日曜日や祝日もリハビリを行い、まさに365日リハビリを実行できるようになります。どうぞ皆さん温かい目で彼らを見守ってください。

先月、3月は電子カルテの導入に伴い、外来患者さんを中心待ち時間の延長などで大変なご迷惑をおかけしまして、すみませんでした。そろそろ職員も操作に慣れ、今後は導入したところによるメリットが出てくると思いますので楽しみにお待ちください。今月もどうぞよろしくお願い申し上げます。

3月に入っても雪の散らつく今年は、例年よりも春が待ちどおしい。「ふきのとう」はどんな年も忘れずに春の到来をおしえてくれる。

いいね、
表紙の写真

今月の写真儿ポ



FAITH TO FACE

庄内余目病院 副院長兼
仙台徳洲看護専門学校校長

鈴木 俊子



【趣味】 茶道（庄内に帰郷後中断中）
【特技】 どこでも睡眠が取れること

就任のごあいさつ

平成22年4月1日付で庄内余目病院副院長兼仙台徳洲看護専門学校校長として就任をいたしました。

庄内余目病院に看護部長として就職し9年がたち、また新たな仕事の始まりです。看護基礎教育に携わってから39年経過し対応できるのか不安ですが、これまで新人看護師を受け入れ感じていた事を教育の場に反映できればと考えています。

●●●仙台徳洲会看護専門学校について●●●

なぜ仙台に徳洲会グループが看護学校を開校したかですが、仙台市立看護専門学校が看護師養成事業を中止することに、事業の継承に徳洲会グループが名乗りを挙げたことによります。平成19年10月19日付で審査結果を受け準備をし、平成21年12月25日に開設許可を受け開校の運びとなりました。

徳洲会グループが有望を抱いていた看護学校の誕生です。

徳洲会の理念を3年間の看護教育の中で育み、人の気持ちを汲み取れる看護師を育成したいと考えています。

●●●職歴●●●

国立の看護学校を卒業後、手術室・神経内科看護師を経て看護学校の教官、関東信越地方医務局の教育担当、病院の副看護部長・総看護師長を経て看護専門官として病院の看護管理等の指導に従事。

厚生省国立病院部看護師等養成指導室補佐として人事・看護管理・看護教育等国立病院の指導。国立国際医療センター看護部長を平成13年3月末日停年退職。遊佐町に帰郷。庄内余目病院に就職。看護師養成所教員養成課程修了。



ホメオパシー・心身外来

のご紹介

自然治癒力を高めて 患者さんの全体の調和を 回復する治療

「ひとりひとりの患者さんのからだ(身)とこころ(心)、更に、生活環境や人生史全体をできるだけ理解して、その患者さんに最も良い治療や支援を行うことが出来る医療」



このように、人を「部分」だけでなく、「全体」として捉えようとする姿勢・視点を持った包括的な医療を「ホリスティック医療」といいます。そのホリスティック医療の中で最も注目されているのが「ホメオパシー」と呼ばれる治療法です。自分が病気になったとき、このような治療を受ける事ができたら、安心ではないでしょうか。

■ホメオパシー・しくみ■

ホメオパシーは同種療法と訳され、「類は類を癒す」、すなわち「同じ症状をもたらす物質は同じ症状を癒すことができる」という原理に基づいています。

※**レメディ**と呼ばれる治療薬を用いて、患者さんが本来もっている自然治癒力に働きかけ、様々な不調や病気の状態の回復を促す、より自然で根本的な治療です。

担当医師紹介



竹中 恵美 (非常勤医師)

【略歴】

94年 山梨大学医学部卒業、
同皮膚科入局研修を経て
都内病院など勤務。
環境のよい庄内に移住、
01年 精神科医療に携わる機会
を得る。
04年 ホメオパシーに出会い、
学ぶ。

●**専門分野**
ホメオパシー、精神科、皮膚科

●**出身**
神奈川県横浜市

●**趣味**
スポーツ、音楽(歌うこと)、絵を見ること(美しいものを見ること)、物作り、旅行遊び等。

●**一言**
おだやかに笑顔で暮らせるお手伝いができれば幸いです。

◆◆ご相談下さい◆◆

- 例えば次のような疾患でお悩みの方・・・
- 内科域**—アレルギー・自己免疫性疾患：関節リウマチ、膠原病、潰瘍性大腸炎など
 - 精神・心療内科域**—心身症、神経症、パニック障害、摂食障害など
 - 小児科域**—自閉症やADHD(注意欠陥多動性障害)など、いわゆる発達障害、ぜんそく等のアレルギー疾患など
 - 婦人科域**—月経異常、困難症、内膜症など
 - 皮ふ科域**—アトピー性皮ふ炎、乾癬、脱毛症など

病院ブログに先生からのメッセージを掲載します！

[<http://ameblo.jp/amarumehp>]





レメディ

＝ホメオパシー・心身外来＝

毎週月・火・金曜日

9時15分～14時

※予約制となります。

まずはお問い合わせください。

お問い合わせは、病院受付・外来まで
☎0234-43-3434(代)

レメディは自然界にある植物、動物、鉱物などのうち、ひとつの物質から成分を取り出して、希釈・震とう(薄めてよく振る)を繰り返し、その活性化された液を小さな砂糖玉にしみ込ませたものです。現在3000種類以上の物質がレメディになっています。1回に1種類、1粒だけ、口のなかで自然に溶かして服用します。



キンセンカ



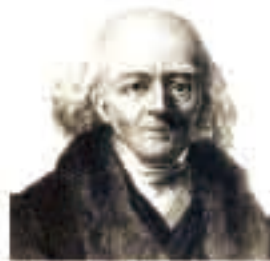
ミツバチ



軟体動物(イカ)



鉱物



ホメオパシーの父
サミュエル・ハーネマン
(1755～1843)

ホメオパシーは約200年前にドイツ人医師サミュエル・ハーネマンによって考案された医療体系で、欧米などでは広く知られています。

■ ^{からだ}身と心…その人全体をみる ■

当科の特徴として、患者さんに合わせた2つの診療わくがあります。ホメオパシー治療を行う専門外来とホメオパシー的な(ホリスティックな)立場にたった心身外来(精神科、心療内科)です。いずれも「ボンベイメソッド」という新しいホメオパシーの間診洞察法を用いることで、患者さんをより深く理解して治療にあたるところが特徴です。

ホメオパシー治療では、それぞれの患者さんの性質に最も似た性質をもつレメディが選ばれ、それを服用することで、より確実に安定した心身全体の調和回復(癒し)がもたらされます。

当院は内科、外科、婦人科、歯科口腔外科、リハビリテーションセンター、心臓センター、透析センターなどをもつ総合病院ですので、各専門科医師と連携しながら、現代医学的な検査や治療も引き続きひとつの病院内で行うことができる良さがあります。

■ お悩みの方 ■

ホメオパシーは患者さん全体を治療するので、患者さんの希望があればどんな病気でも治療の適応になります。特に慢性の不調や病気にお悩みで、より自然で根本的な治療を望まれる患者さんにとって良い治療となります。

また、まだ有効な治療法がない病気の方、従来の治療で十分な改善が得られない方、副作用や合併症などで従来の治療のみでは難しい方にとっての治療として期待されています。

フロアマネージャー 泣き笑い日誌 3

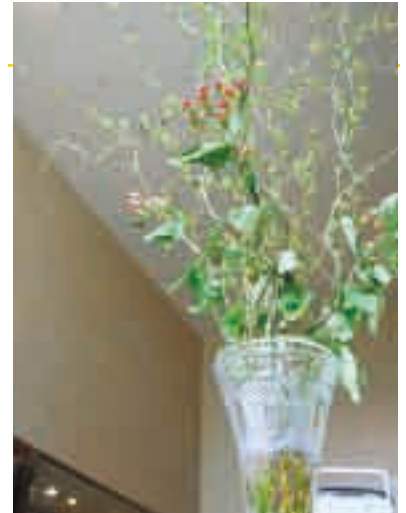


こんにちは
総合案内の今野です。

みなさんは総合案内に飾られていた赤いポインセチアをご覧になったことはありますか。

旬の開花時期を過ぎてもまだ生き生きと咲いていて、きっと来院される皆さんが見ていってくださいるので、その心がポインセチアに元気を与えているのではないかと、来院された方々と話しておりました。

フロアマネージャーとして、院内の絵画や作品をご覧になった皆さんの気持ち但至少でも癒される環境を整える事ができるように整備させていただいております。



午前の診察時は受付が混むので、皆さんになるべく効率よく受付していただけるようにサポートさせていただいておりますが……

すでにお気づきの方もいらっしゃるかと思いますが、3月より電子カルテ導入になりました。受付受付の方法にも少し変化がありました。新しく「再来受付機」というものが導入され、再来の方はこちらでも受付を行う事ができます。今回は、再来受付機を利用した場合の受付について少し説明させていただきます。

次のような方は、受付機を利用できかねますので直接受け付けにおいて下さい。

- ▼ 初めて当院を受診される方
- ▼ 6ヶ月以上保険証を提示されていない方
- ▼ 紹介状持参の方
- ▼ 予約されていない方



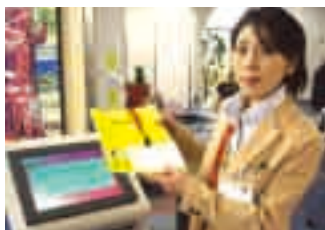


総合受付の
前に写真のよ
うに2台設置
してあります。



操作画面に従って受付を行いま
す。操作方法につきましては
職員がサポートさせていただきます
ので、お近くの職員までお
訊ね下さい。

受付表と伝票が印刷されます。受付表はストラップをつけ、
伝票は黄色いファイルに入れてください。これで受付完了です。



再来受付機での受付方法

◆受付時間◆

8：30～12：00

◆必要なもの◆

・診察券



中待合室入り口①番の
カウンターへ黄色いファ
イルを預け、お掛けになっ
てお待ち下さい。外来ク
ラークが呼びいたします。



お医者さんに聞く

高齢者に優しい

心臓の手術

2

… 今回の先生 …



心臓血管外科部長
関井 浩義 医師

「患者の安寧なくして
医者の安寧なし」

昨年6月からハイペースで手術をさせていただきましたが、下欄の山口さんがめでたく退院されたあとは、少し落ち着いています。土日はスノーボードを楽しんでいます。土日はペースアップと考えています。

93歳女性人工透析患者の
大動脈弁置換術

山口さんは人工透析患者さんです。人工透析患者は血管壁へカルシウムがどんどん沈着します。心臓の出口の門である大動脈弁も例外ではなくカルシウムがこびりついて開きが悪くなります。まあ、心臓の出口で首を絞められた状態になるわけです。胸の苦しみは赤信号で突然死の危険性が出てきます。山口さんは高齢ですが頭は明晰で手術を一時辞退されました。話を終えて立ち去ろうとしたところ呼び止められ、どうしても胸が苦しいのでやっぱり手術を受けたいとおっしゃられました。心臓の力や体力そして手術の内容を考えて手術ができるかと判断してお受けしました。現在、週3回透析に通っておられますが、苦しみのとれた笑顔を見ると手術させてもらって良かったなあつくづく感じています。

医療経済の観点から余命の短い高齢者に多くの医療資源を投入することに対する批判があるようで、周囲からも疑問視する声がかかれました。しかし、医療の原点は病気で苦しむ患者さんを苦痛から解放することであり、高齢だから人工透析患者だからと言って助ける方策があるのに手をこまねいているのは、いかがなものでしょうか。「生命だけは平等だ」。例え超高齢者であっても人工透析患者であっても、意識が清明で手術の恩恵を喜べる人には手術を行わせていただくのが、寺田副院長と私の基本方針で徳洲会病院の立ち居地だと考えています。



花束を受け取る山口さん(右)



メディアからの取材の様子
(寺田副院長:左から2番目)

去る3月11日に93歳で心臓手術をされた山口さんが退院されました。大動脈弁置換術という、心臓の大動脈弁を人工弁に取り換える大手術です。

山口さんは現在、ペースメーカーを入れ週3回の透析を行っており、これまでも何度か手術を経験されてきたとか。山口さんには「100歳まで生きる」という夢があり、ご自身の強い希望から今回の手術を決断されたのだそうです。

今回、高齢での手術として地元メディアからの取材にもご協力いただき、感謝のお花を贈呈しました。

検査の結果、手術に耐えられると判断した寺田副院長兼心臓センター長は「手術に立ち向かった本人の意志が一番大きい。他の患者さんも高齢を理由に、手術を諦めないで欲しい」とメッセージを残しました。

高齢でもあきらめない
 100まで生きるぞと強い意志
 93歳で手術を受けるといふ決断

+++++地元メディアにも取り上げられました



毎日新聞(2010.3.26)



読売新聞(2010.3.13)



河北新報(2010.3.13)

+++++

* Amarume Topics *

第3回庄内糖尿病療養指導研修会 [3・6]

糖尿病療養指導に関わる医療従事者を対象に、『第3回庄内糖尿病療養指導研修会』が鶴岡市勤労者会館にて行われました。研修会では講義を当院創傷ケアセンタースタッフが担当しました。

はじめに野末院長が『糖尿病性足病変の診断とその対処法』について講義を行い、続いてフットケア外来スタッフによる『フットケアの実践』が行われました。足の観察ポイントや洗浄方法、マッサージの方法、爪の切り方など参加者同士ペアになって実践してもらいました。教科書では学ぶ事のできないことを実践では学ぶ事ができます。予定時間を過ぎてても、熱心に取組んでいた皆さんの姿が印象的な研修会でした。



秋田大学より フットケア外来の見学に [3・4]



秋田大学医学部総合地域医療推進学講座の蓮沼先生、同大学院医学系研究科保健学専攻の阿部先生、同付属病院看護師の内山さんの3名が、近々「フットケア外来」を同病院に開設するにあたり当院の創傷ケアセンターの見学のため来院されました。

午前中は当院の創傷ケアセンターの特徴でもあるフットケア外来・くつ外来を見学し、午後からは皮弁形成術の手術見学を行いました。今後フットケア外来を通じて「1人でも多くの人の足を救う」連携体制が出来ればと思います。

あまるめ～る川柳

季節を思わせる川柳

春うらら

妻はボンヤリ それも佳し

「かとうたけしさま」

ふきのとう

母をうながす 試歩の院

「菊地秀雄さま」

咲誇る

桜舞散る 花吹雪

「渡寛さま」

あなたの作品を 投稿しませんか

応募方法

郵便はがき又はメール(Kikaku@amarume.jp)・病院ホームページからでもご応募できます。住所・氏名・掲載時に使用する名前(ペンネーム可)・電話番号・年齢

添えて「あまるめ～る川柳係」又は「あまるめ～る表紙写真投稿係」までご応募ください。

今月号のあまるめ～るで一番興味のある記事のタイトルと感想を

場隣・各階病棟(2階・4階・5階)デイルーム

患者さんの作品紹介

4階東病棟(回復期リハビリテーション病棟)入院中の患者さんが作業活動のひとつとして作成された貼り絵です。ご本人は「色紙をちぎることが大変でした」とのこと。

【編集部 志田】

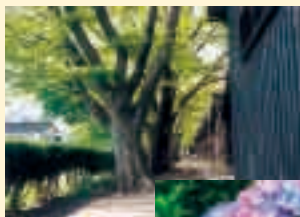


紙を細かくちぎる、貼る、色をぬる作業は手のいい運動になります。また色合いなどを考えることも、頭にとつとてとてもいい体操になっています☆



掲載された方には記念品を贈呈致します

※応募用紙に住所、氏名等が未記入等の理由でご本人様を確定できない場合は、記念品の贈呈ができません。記入のないようお願い致します。



○川柳
○庄内の風景写真

** 2010 卯月 **



会費納入のお願い

4月1日より、22年度の会費納入、

新規加入の受付が始まりました。会員証は診察券と共通ですので大切に保管してください。

友の会会員は登録制です。会員の方は毎年度継続して会費を納めていただくこととなります。退会される場合は、退会の届出と会員証の返却をお願い致します。



今月の予定

4月24日

総会
役員会

会員数

2578名

(2月28日現在)

22年度の事業について

4月24日(土)、庄内町響ホール・小ホールにて総会が開催されます。決議内容等の詳細は、後ほどこの紙面上でお知らせいたします。

ふりかえる

21年度

21年度の会員数は2,580名の見込みです。(3/15調べ)退会者数160名、新規入会者数270名、前年度比+110名となり、当初計画の会員数に達しました。**健康フェスティバル**は、新型インフルエンザの影響で開催を中止することになり、本当に申し訳なく思います。**第5回グラウンドゴルフ大会**。195名の参加申し込みがあり、年々とレベルも上がっています。楽しく競い合い、会員の親睦・健康維持にもつながっているようです。**一日湯治**は、全8回13地区143名の参加でした。中でも講話と実践の構成での健康講座は定評があり、もっと時間を延長してほしいという要望もありました。各支部・団体等での**健康教室**も定着しつつあります。

皆様の意見・要望を参考にして、改善すべきところ維持すべきところ、22年度につなげていきます。

** 予定の主な事業 **

一日湯治



健康教室



健康フェスティバル



外来バスの運行



友の会ニュースの発行



グラウンドゴルフ大会



ご案内コーナー あまるめ通信

講演会、勉強会のお問い合わせ先

電話番号は **0234-43-3434(代)**

インターネットからは

クリック

余目 医療講演

検索

ぽっぽの湯さんにて
毎月第3木曜に
医療講演会を開催

★今月は4月15日(木)14時〜 開催!

今月の講演は:

「長生きは健康な足から」を予定しております。皆さまお誘い合わせの上ぜひお越し下さい。

【お問合せ先】 企画課 遠藤まで

★ぽっぽの湯さんからのお知らせ

4月17日(土)〜4月19日(月)、ぽっぽの湯10周年イベントが開催されます。ふじしま太鼓・鼓粧、長沼小学校けん玉披露などなど、他にもイベントが盛りだくさんあるそうです。詳しい日程はお問い合わせ下さい。

少人数から、大人数まで!

医療講演承ります

各種研修会や

会合・町内会行事・
敬老会・婦人会・
学校の保健教育
等の際に、ぜひ
ご利用下さい。

【お問合せ先】

企画課 遠藤・佐藤まで

・月〜金曜日 9時〜17時



寺田心臓センター長、ホワイトボードを使った「心臓のお話し」

講演会費用は一切かかりません

看護学生の授業料を支援します
奨学金制度のご案内

看護師を目指している学生さんを対象として在学期間の授業料を支援します。

◆対象者

・看護大学または看護専門学校に在学する学生

・平成23年4月看護大学入学決定者又は看護専門学校入学決定者

◆貸出金額

月5万円、学校の修学年数

◆貸与条件

卒業後当院で勤務を希望される方

【お問合せ先】

看護部長室 緑川

総務課 佐々木

電話 0234-43-3434(代)



編集後記

冬場の運動不足の解消にと、子供の頃に行ったことのあるスケートに再び挑戦!! 思ったより滑れたことから、すっかり調子にのり通いました。おかげで運動しながら楽しい冬を過ごす事ができました。春は何をしようかな...

【編集部 加藤】

心臓センター	夕診	/	担当医師	/	担当医師	/	/	休日	
婦人科	午前	/	森崎	森崎	/	森崎	/		
	夕診	森崎	/	/	/	/	/		
形成外科	科	/	/	/	/	/	/		
神経内科	科	/	/	/	/	/	神経内科医師		
創傷ケア	科	/	/	野末	野末	/	/		
整形外科	科	西本	西本	/	作田	/	原田		
皮膚科	科	/	矢島	/	/	/	/		
泌尿器科	科	/	今村	今村	/	/	/		
メモリークリニック	科	/	/	/	/	/	神経内科医師		
ホメオパシー・心身外来	科	竹中	竹中	/	/	竹中	/		
禁煙外来	科	/	野末	/	/	/	/		
		19月	20火	21水	22木	23金	24土		25日
内科	午前	滝沢	滝沢	滝沢	滝沢/中野	滝沢	滝沢		休日
	夕診	川島	内科医師	滝沢/山本	滝沢/野尻	川島	/		
総合診療科	科	川島/内科医師	川島/内科医師	山本/内科医師	川島/内科医師	川島/内科医師	内科医師		
特診	科	/	/	金澤/野尻	中野/野尻	野尻	赤井		
外科	午前	柏木	野末	柏木	柏木	野末	外科医師		
	夕診	柏木	/	野末	/	柏木	/		
脳神経外科	午前	柴田	柴田	柴田	柴田	柴田	柴田		
	夕診	/	柴田	/	柴田	/	/		
脳外特	科	/	/	/	/	菅原	/		
歯科口腔外科	午前	荒/菊地	荒/菊地	荒/菊地	荒/菊地	荒/菊地	荒/菊地		
	午後	荒/菊地	/	/	荒/菊地	荒/菊地	/		
	夕診	/	荒/菊地	/	/	/	/		
心臓センター	午前	循環器医師	寺田/市川	宮元	寺田/市川	寺田/市川	/		
	夕診	/	担当医師	/	担当医師	/	/		
婦人科	午前	/	森崎	森崎	/	森崎	/		
	夕診	森崎	/	/	/	/	/		
形成外科	科	/	/	/	/	富樫	富樫		
神経内科	科	/	/	/	/	/	高橋		
創傷ケア	科	/	/	野末	野末	/	/		
整形外科	科	/	整形外科医師	/	/	/	作田		
皮膚科	科	/	/	本田	/	/	/		
泌尿器科	科	/	今村	今村	/	/	/		
メモリークリニック	科	/	/	/	/	/	高橋		
ホメオパシー・心身外来	科	竹中	竹中	/	/	竹中	/		
禁煙外来	科	/	野末	/	/	/	/		
		26月	27火	28水	29木	30金			
内科	午前	滝沢	滝沢	滝沢		滝沢	昭和の日		
	夕診	川島	内科医師	滝沢/山本		川島			
総合診療科	科	川島/内科医師	川島/内科医師	山本/内科医師		川島/内科医師			
特診	科	/	/	金澤/野尻		/			
外科	午前	柏木	野末	柏木		野末			
	夕診	柏木	/	野末		柏木			
脳神経外科	午前	島田	島田	島田		島田			
	夕診	/	島田	/		/			
脳外特	科	/	/	/		/			
歯科口腔外科	午前	荒/菊地	荒/菊地	荒/菊地		荒/菊地			
	午後	荒/菊地	/	/		荒/菊地			
	夕診	/	荒/菊地	/		/			
心臓センター	午前	循環器医師	寺田/関井	宮元		寺田/市川			
	夕診	/	担当医師	/		/			
婦人科	午前	/	森崎	森崎		森崎			
	夕診	森崎	/	/		/			
神経内科	科	/	/	/		/			
創傷ケア	科	/	/	野末		/			
整形外科	科	/	整形外科医師	/		/			
皮膚科	科	/	/	小栗		/			
泌尿器科	科	/	今村	今村		/			
精神・心療内科	科	/	/	馬場		/			
メモリークリニック	科	/	/	/		/			
ホメオパシー・心身外来	科	竹中	竹中	/		竹中			
禁煙外来	科	/	野末	/		/			



2010年4月

診療担当医師予定表

					1 木	2 金	3 土	4 日
内科	午前				滝沢/松村	滝沢	滝沢	休日
	夕診				滝沢/内科医師	川島	/	
総合診療科	診				川島/内科医師	川島/内科医師	内科医師	
外科	午前				松村	/	岸本	
	夕診				柏木	野末	外科医師	
脳神経外科	午前				/	柏木	/	
	夕診				柴田	柴田	柴田	
脳外特	診				/	/	/	
	午前				荒/菊地	荒/菊地	荒/菊地	
歯科口腔外科	午後				荒/菊地	荒/菊地	/	
	夕診				/	/	/	
心臓センター	午前				寺田/市川	寺田/市川	/	
	夕診				担当医師	/	/	
婦人科	午前				/	森崎	/	
	夕診				/	/	/	
創傷外科	ア				野末	/	/	
	夕診				菅谷	/	菅谷	
皮膚科	診				/	/	/	
	診				/	/	/	
泌尿器科	診				/	/	/	
	診				/	竹中	/	
ホメオパシー・心身外来	診				/	/	/	
禁煙外来	診				/	/	/	
		5 月	6 火	7 水	8 木	9 金	10 土	11 日
内科	午前	滝沢	滝沢	滝沢	滝沢/中野	滝沢	滝沢	休日
	夕診	川島	内科医師	滝沢/山本	滝沢/内科医師	川島	/	
総合診療科	診	川島/内科医師	川島/内科医師	山本/内科医師	川島/内科医師	川島/内科医師	内科医師	
外科	午前	柏木	野末	柏木	中野	/	赤井	
	夕診	柏木	/	野末	柏木	野末	外科医師	
脳神経外科	午前	島田	島田	島田	島田	島田	島田	
	夕診	/	島田	/	島田	/	/	
脳外特	診	/	/	/	/	菅原	/	
	午前	荒/菊地	荒/菊地	荒/菊地	荒/菊地	荒/菊地	荒/菊地	
歯科口腔外科	午後	荒/菊地	/	/	荒/菊地	荒/菊地	/	
	夕診	/	荒/菊地	/	/	/	/	
心臓センター	午前	循環器医師	寺田/市川	宮元	寺田/市川	寺田/市川	/	
	夕診	/	担当医師	/	担当医師	/	/	
婦人科	午前	/	森崎	森崎	/	森崎	/	
	夕診	森崎	/	/	/	/	/	
形成外科	診	/	/	/	/	/	桑原	
	診	/	/	/	/	/	高橋	
創傷外科	ア	/	/	野末	野末	/	/	
	夕診	/	整形外科医師	/	/	/	整形外科医師	
皮膚科	診	/	矢島	/	/	/	/	
	診	/	今村	今村	/	/	/	
泌尿器科	診	/	/	/	/	/	高橋	
	診	/	/	/	/	/	/	
ホメオパシー・心身外来	診	竹中	竹中	/	/	竹中	/	
禁煙外来	診	/	野末	/	/	/	/	
		12 月	13 火	14 水	15 木	16 金	17 土	18 日
内科	午前	滝沢	滝沢	滝沢	滝沢/松村	滝沢	滝沢	休日
	夕診	川島	内科医師	滝沢/山本	滝沢/野尻	川島	/	
総合診療科	診	川島/内科医師	川島/内科医師	山本/内科医師	川島/内科医師	川島/内科医師	内科医師	
外科	午前	柏木	野末	柏木	松村/野尻	野尻	上地	
	夕診	柏木	/	野末	柏木	野末	外科医師	
脳神経外科	午前	高橋	高橋	高橋	高橋	高橋	高橋	
	夕診	/	高橋	/	高橋	/	/	
脳外特	診	/	/	/	/	/	/	
	午前	荒/菊地	荒/菊地	荒/菊地	荒/菊地	荒/菊地	荒/菊地	
歯科口腔外科	午後	荒/菊地	/	/	荒/菊地	荒/菊地	/	
	夕診	/	荒/菊地	/	/	/	/	
心臓センター	午前	循環器医師	寺田/関井	宮元	寺田/山本	寺田/市川	/	

※都合により担当医師が変更になる場合がございます。

※ピンク色のマスは女性医師が担当している枠です。

診療時間の御案内

	午前診	午後診	夕診	診療科により診察曜日が異なります。ご確認ください。
内科	9:00~12:00	—	17:00~19:00	夕診は月~金
総合診療科	9:00~12:00	—	—	
外科	9:00~12:00	—	17:00~19:00	夕診は月・水・金
整形外科	9:00~12:00	—	—	毎週火・土曜日、毎月奇数週木曜日
皮膚科	9:00~12:00	—	—	火または水(週により異なります)
脳神経外科	9:00~12:00	—	17:00~19:00	夕診は火・木
歯科口腔外科	9:00~12:00	14:00~17:00	16:00~19:00	毎週水曜日午後診休み、夕診は火
泌尿器科	9:00~12:00	—	—	火・水のみ
心臓センター	9:00~12:00	—	17:00~19:00	夕診は火・木
神経内科	8:30~11:30	—	—	第2・3・4土曜日のみ
婦人科	9:00~12:00	—	16:00~19:00	午前診…火・水・金 夕診…月
形成外科	9:00~12:00	—	—	毎月第2土曜日、第3金・土曜日

特別外来

創傷ケア外来	9:00~12:00	毎週水・木曜日(予約制)
DM(糖尿病)フットケア外来	9:00~12:00	毎週木・金(予約制)、月に1回は土曜日も診療
精神・心療内科	9:00~12:00	毎月第4水曜日
脳神経外科特診・脊髄・脊椎	予約制	毎月第2・4金曜日
禁煙外来	予約制	毎週火曜日
メモリークリニック	11:30~13:30	毎月第2・3・4土曜日(予約制)
糖尿病外来	9:00~12:00	毎週木曜日
肝炎外来	9:00~10:30	毎週水曜日
ホメオパシー・心身外来	9:15~14:00	毎週月・火・金曜日(予約制)
リウマチ・アレルギー外来	9:00~14:00	月2回土曜日(月により異なります)
呼吸器内科	9:00~12:00	毎週水・木・金曜日(第1週を除く)

診療は・・・
土曜(午前)と平日の
夕方診療(19時まで)
も行っていきます。
(※診療科により曜日が異
なります。)
尚、急患等はいつで
も受付致します。

●基本理念●

生命を安心して預けられる病院
健康と生活を守る病院
地域に貢献する病院

●患者さんの権利●

1. 人格とプライバシーを尊重される権利
2. 良質の医療を受ける権利
3. 説明を受ける権利
4. 自己決定の権利
5. 個人情報保護の権利
6. 診療情報の提供を受ける権利

医療法人社団 山形愛心会 庄内余目病院

〒999-7782 山形県東田川郡庄内町松陽1-1-1

でんわ 0234-43-3434 (代)

ファックス 0234-43-3435

E-メール amarumehp@tokushukai.jp

病院ホームページ <http://www.amarume-hp.jp>

理事長
瀧澤佐武郎
院長
野末 睦



病院ブログを携帯
からもご覧になれます



病院ホームページに
モバイル版ができました。