

もくじ

- P2 Something New in 余目病院
- P3 病院を支える専門医 言語聴覚士
- P4 もっと教えて！放射線科のこと（第1回）
- P6 Nursing for you ㉓
- P8 あまるめトピックス
- P10 HOT NOW
- P11 あまるめ～る川柳／患者さんの作品紹介
- P12 健康友の会コーナー
- P13 あまるめ通信
- P14 診療担当医師予定表
- P16 診察時間／今月の特別外来



庄内のフォトサークル「かたくり」の皆さんから元気な笑顔をお届け

あまるめ～る

Something New in 余目病院



山形県のドクターヘリが就航

みなさん、おはようございます！鳥海山の山肌の雪も少しずつ里に向かって下ってきています。一日一日と変化していくのを見るのも楽しいものですね。皆さん、冬への備えは万全ですか？万全な人も、万全でない人も冬の備えを継続的にしていきましょう！

さて今月の何か新しいことでは、11月15日(木)から山形県で導入されたドクターヘリについて、当院の活動と関連付けてお話ししたいと思います。山形県のドクターヘリは、山形市にある県立中央病院で待機しています。ひとたび要請があればそこから飛び立ってランデブーポイントと呼ばれる場所に降りて、救急車によって運ばれてきた患者さんをヘリに乗ってきた医師が診察し、できる治療を開始します。その上で患者さんをヘリに乗せてヘリポートのある病院に運ぶ場合と、ヘリに乗ってきた



野末 陸
庄内余目病院 院長

医師が救急車に乗って最寄りの病院に運ぶ場合に分けられます。

例えば羽黒山の裏あたりで急病人が出た時、ヘリは飛び立ってから約15分でランデブーポイントに到着。そこで病人を運んできた救急車と一緒に、状況や症状によってヘリポートのある日本海総合病院にそのまま運ばれることもあれば、庄内余目病院に医師が同乗した救急車で運ばれることもあります。このドクターヘリが導入されたことにより、一人でも多くの患者さんが救われることを願っています。

当院では救急車での患者さんの搬入数ここ数年で倍増しました。これからもここで挙げたドクターヘリの利用も念頭に置きながら、救急医療体制にさらに力を入れていきたいと考えておりますので、ご理解、ご協力のほどよろしくお願いいたします。

いいね、表紙の写真 今月の写真ルポ

フォトサークル「かたくり」メンバーの皆さん(表紙/左から佐藤さん、齋藤会長、南さん) 庄内町のフォトショップ「リヒト」さんを中心に結成。写真愛好家の方が定期的にそれぞれの写真を持ち寄って発表し、写真の世界を学び合うことで楽しく活動を続けています。また、春と秋の写真展のほか、年数回の撮影会を開催。会員メンバーも募集しています。

～シリーズ～ 病院を支える 専門職

言語聴覚士

「話す」「聞く」「食べる」といったごく自然の動作が脳血管障害や事故、加齢を理由に不自由になった方、また生まれつきの障害で困っている方がいます。こうした方々がご家族と共に、豊かな生活を送れるよう支援をするのが言語聴覚士です。1997年に国家資格になった比較的新しい職種ですが、病院以外にも特別養護老人ホームや介護老人保健施設、特別支援学校など、活動の場は年々広がっており、2011年4月の時点では全国で18,960名の言語聴覚士が活躍しています。

主な仕事とやりがいは？

～言語訓練～
言葉が出ない、ろれつが回らない等の症状の方に行う
言いたいことが言葉にならなくて落ち込んでいた方が、徐々に気持ちを言葉で伝えられるようになって笑顔を取り戻した時、この仕事について良かったと感じます。



副室長 坂垣 優子

～高次脳機能訓練～
記憶力や注意力等の低下を向上させる
記憶や注意機能の回復には長い期間かかることが多いのですが、少しずつ良くなって日常生活が過ごしやすいようになって患者さんの様子を見ると嬉しいです。

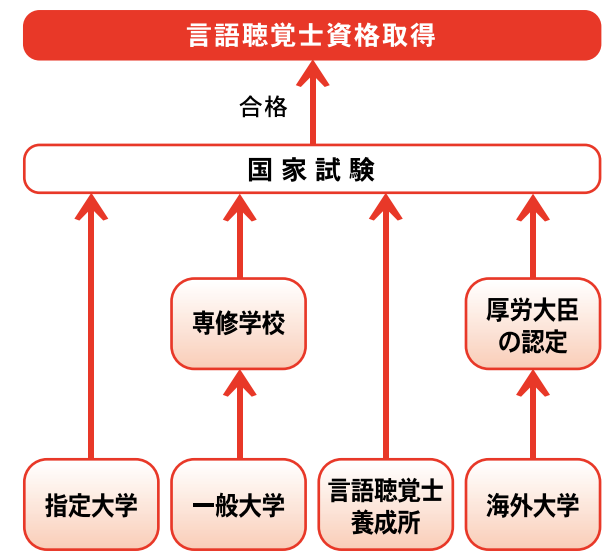


阿部 栞子

～摂食・嚥下訓練～
食事の時のむせを防止
飲み込みを良くする
食べ方や食べる姿勢を工夫することでむせを防止できます。患者さんがおいしい、食べられて良かったと食事の楽しさをまた感じられた時、やりがいを実感しますね。



伊藤 希



高校卒業後、文部科学大臣指定の大学(4年制大学、3年制短大)、又は厚生労働大臣指定の言語聴覚士養成所へ入学。一般の4年制大学を卒業した場合は専修大学(2年制)に通い、必要な知識と技術を修得します。

今回のエキスパートは「話す」「聞く」「食べる」のスペシャリスト。医療やリハビリ現場において重要な役割を果たす言語聴覚士をご紹介します。



もっと教えて！ 放射線科のこと

皆さんは放射線科で行われているX線検査のことをどのくらい知っていますか？
X線検査と言っても種類がたくさんあり、疑われる病気が調べる部位で検査方法や使う装置は異なります。このページではそんな放射線科の様々な検査や特長について取り上げ、全3回シリーズで解説します。



放射線科
佐藤 誠 技師長



胸部や腹部の病気、骨の異常を発見できます

最も一般的に知られているX線単純写真(レントゲン)検査は、その簡便性や経済性の面から幅広く利用され、多くの疾患を調べることができる画像診断検査の一つです。胸部のX線検査など定期健康診断でも実施されています。

症状が疑われる体の部位に直接X線を透過させて撮影するX線単純写真検査は、モニター画像から体内部の病気や異常がないか診断していきます。胸部の場合は肺炎や肺結核・肺がん・胸部大動脈瘤などの病気やその大きさを知ることができます。腹部の場合は胆石や腎結石・尿管結石、小腸や大腸ガス像、異物の誤飲や便の状態なども分かります。

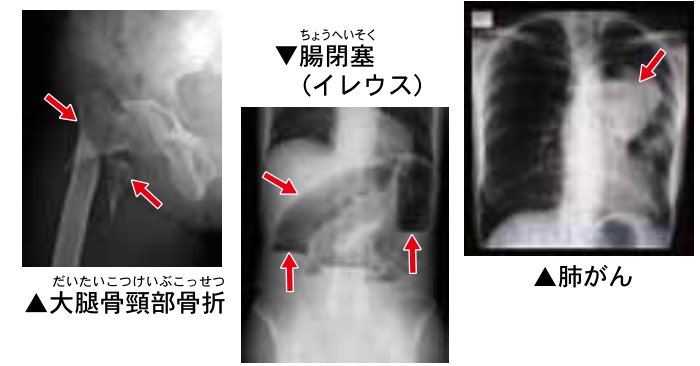
またX線は骨撮影にもよく使われますが、骨折や関節の変形・欠損、骨粗しょう症や骨軟化症、脱臼などを発見する事ができます。



検査時間
約4分

骨撮影は撮影回数が多く、検査で少し時間を頂くことがあります。これは正面や側面、前後に曲げストレスを加えて撮影することで、正常時との骨の位置や関節状態の違いを見比べるためです。

【レントゲン写真で発見できる症例】



▲大腿骨頸部骨折

▲肺がん

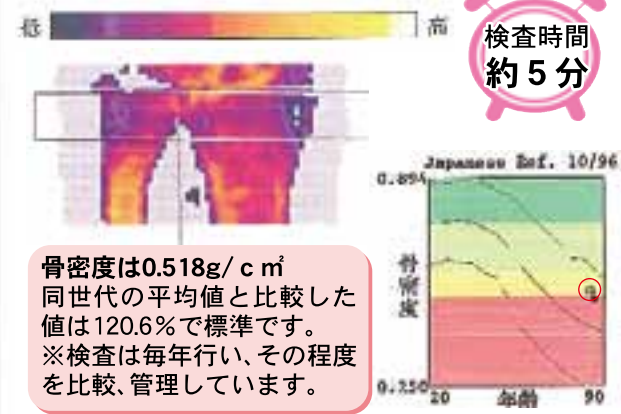
▼腸閉塞 (イレウス)

X線骨密度検査で寝たきり予防、骨粗しょう症の早期発見

個人差はありますが、骨密度は40歳頃を境目に減少します。骨がもろくなったまましていると骨粗しょう症になり、骨折の原因に。特に高齢者の方は腰椎の圧迫骨折や大腿骨頸部の骨折で寝たきりになる可能性もあります。

将来の生活の質を維持するためにも定期的な骨密度検査を行いましょう。骨密度の減少を早期発見することで骨粗しょう症に対する適切な治療と予防ができます。

【骨密度測定(86歳女性の例)】



骨密度は0.518g/cm³
同世代の平均値と比較した値は120.6%で標準です。
※検査は毎年行い、その程度を比較、管理しています。



検査時間
約5分

放射線科検査室をご紹介

庄内余目病院では8名の診療放射線技師と1名の事務員で日々の検査業務を行っています。



365日24時間体制で、救急医療に対する検査を行っています。

検査室へ潜入!

一般X線(レントゲン)、CT、MR、血管造影装置など各種画像検査を実施しています。



お答えします!

放射線検査の素朴な疑問 Q&A

- Q1. 検査の時は衣服をどうして脱ぐのですか?**
A「衣服の繊維によってはその影を写しだすこともあり、診断の妨げになることもあります。金属のフックやチャック、体に貼った湿布薬・磁石なども取り外しましょう」
- Q2. X線写真は1度に何枚も撮影しても大丈夫?**
A「撮影枚数に制限はありませんが、医師が判断した必要最小限の撮影をしています。何枚撮影しても1回に受ける放射線量は少なく人体に影響はありません。被曝の危険性より、病気を把握できないリスクの方がはるかに高いので、心配せずに検査を受けてください」
- Q3. X線検査で妊娠が判明。赤ちゃんへの影響は?**
A「妊娠初期の胎児への被曝で奇形や精神発達遅延が起こることは知られています。その障害は確定的影響であり一定の値(最低50ミリシーベルト)を超えない限り、発生しません。検査は0.2～5ミリシーベルトの範囲で行われますので胎児への影響もありません」
- Q4. 検査室の周りに放射線が漏れていませんか?**
A「検査室の周りはドアや壁で放射線が遮断されている管理区域です。また、半年毎に区域内の放射線量を測定しており、法令に従った規制値内で厳重に管理されていますのでご安心ください」



現在の私

Q 4階西病棟はどんな病棟ですか？

外科、整形外科、歯科口腔外科、婦人科の混合病棟であり、手術目的で入院した患者さんを中心にがん化学療法、慢性創傷のケアなどの医療を提供しています。また、術後の合併症の予防と早期離床、早期退院に向けた支援をしています。



Q 仕事をしていく上で心掛けていることは？

多忙な病棟ですが、患者さんが不安なく円滑に検査や治療が受けられるようにスタッフ同士の信頼関係と情報共有を大切にし、チームワークを発揮できるようにしています。

《看護師長リレー》
タイムスリップインタビュー
4階西病棟（外科・整形外科・歯科口腔外科）を担当する日下部博美主任に現在と新人の頃についてインタビューしました。

看護主任（部署責任者）
日下部 博美



休日の過ごし方
◆よくDVD鑑賞や温泉巡りをしています。体を動かすことがほとんどないのですが、職場の同僚にすすめられたヨガにも挑戦してみたいです♪

スタッフに聞きました 日下部看護主任はどんな人？

動物占い♪
日下部看護主任は 金のゾウ
さわやかでさっぱりした明るい心の持ち主。頭脳明晰で物事にこだわりがなく、素直な性格で周りの人たちに好印象を与えます。また、忍耐強く根気があり、人一倍努力する面もあって頼りになる人です。



あの頃にタイムスリップ

Q 新人の頃のつらい思い出…
どう乗り越えましたか？

自分と歳も変わらない20歳代でありながら辛い治療に耐えている患者さんの姿を目の当たりにするたびに辛い思いを抱くこともありました。
闘病する患者さんの姿は尊敬でき、学ばせていただく事も多くありました。職場の先輩から厳しくも愛情を持って育てていただいたおかげで、挫折せずに続けられたと思います。

Q 今の看護教育について、自分の新人時代との違いは？

私が新人の頃は看護教育を臨床現場で先輩に教わる事が中心でした。現在は院内教育として段階的に看護の専門知識や技術を学ぶことができ、一人一人の能力に合った研修プログラムや教育体制を導入する機関が増えています。
また、専門的な知識を持ち、特定分野で活躍する認定看護師へのキャリアアップや各支援も充実してきていると思います。

苦楽を共にした看護学校時代の仲間と。



私が思う余目病院

地域において急性期から慢性期まで一貫した医療を提供している病院です。様々な疾患に対する専門的な医療が充実しており、教育研修にも力を入れています。

2012年度 看護師採用試験のご案内

- ◆採用試験 随時行っております。
- ◆申込締切 面接希望日の1週間前にご連絡ください。
- ◆場 所 庄内余目病院 2階会議室
- ◆試験内容 小論文、面接

看護学生の授業料を支援！ 奨学金制度のご案内

- ◆対象者
 - ・看護大学または看護専門学校に在学する学生
 - ・2013年4月看護大学、看護専門学校入学決定者

- ◆貸出金額 月5万円(学校の修学期間)
- ◆貸与条件 卒業後当院で勤務を希望される方

【お問い合わせ先】
0234-43-3434(代)
看護部長室・緑川
総務課・佐々木

AMARUME

トピックス

定期透析患者勉強会を開催 〜お薬とインフルエンザ予防の話〜

11月11日(日)に透析定期勉強会が開催され、33名の方が参加しました。今回のテーマは「慢性腎不全でよく使う薬」と「インフルエンザの予防と対策」についてです。



透析患者さんは日頃から制限が多く、薬の飲み方も面倒と思いがちです。そこで普段良く使う薬について、芝居やクイズを取り入れた楽しい講義でリラックスしながら学びました。

また、インフルエンザに関しては予防接種の重要性、透析中に症状が出た場合の注意点などの説明がありました。予防接種前だったこともあり、皆さん興味深く聞いていました。

定期勉強会も来月の開催が最後。次回は透析センターの齋藤中哉医師による講義を予定しておりますので、ぜひご参加ください。今後も患者さんがより良い透析生活を送れますよう、日々スタッフも頑張っています。
(透析センター 日向)

夜間時の避難訓練を行いました

10月30日(火)に、深夜勤務時間帯での火災発生を想定した避難訓練を実施しました。今回は限られた当直・夜勤スタッフだけでいかに安全に患者さんを避難させるか、非常時に落ち着いて迅速な対応ができるかを訓練。「火災発見」の第一声から、初期消火、通報連絡、患者さんの避難誘導等を大きな声で連携をとりながら行いました。

訓練後の反省会では現場対応での課題、避難時の必需品など様々な意見が出されました。今後も当院では患者さんが安心して医療サービスが受けられるよう、緊急時に備えた準備・訓練に日々、取り組んでいきます。(防災保安委員会)



ホスピタルクラウン in 庄内余目病院

患者さんのもとへ笑いと元気を届けに…

10月19日(金)、10月21日(日)に庄内余目病院の1階フロアや各病棟にて「ホスピタルクラウン」を開催しました。ピエロ曲芸を見せてくださったのはミニサーカス劇場「パンパカパーン」のひまわりさんとトミー☆さん。当日、会場フロアは入院患者さんをはじめ、近隣からお越しいただいたお客さんでいっぱい。ステージではパントマイムやジャグリング、一輪車を使った大道芸などが披露されました。2人の息の合ったコミカルで楽しいパフォーマンスに会場からは大きな拍手と歓声がわきあがりました。

また、ステージショー後は会場に直接来られなかった各病棟の患者さんのもとを訪問。心とむ曲芸を前に、普段あまり表情を出さない患者さんの顔にも笑顔が咲いていました。

楽しいショータイムはあっという間に終了しましたが、たくさんの方に励ましや元気を届けることができた温かなイベントとなりました。



みんな一緒に
笑顔に♪

ホスピタルクラウンとは…
病気で苦しんでいる人たちのもとをプロのピエロが訪問し、温かい笑いを通して患者さんの明るさと元気を引き出す運動です。



◆◆◆ イベントをご覧になって ◆◆◆

何もない入院生活にいい思い出ができました。病棟も回っていただき、車イスや寝たきりの人も一緒に楽しむことができました。
(5F病棟患者さん)

楽しい時間をありがとうございました。大胆な曲芸が本当に見事！血回りでショーに参加し、とても楽しく笑わせていただきました。
(増進センター利用者さん)



職員が余暇の時間に楽しみにしていること、心癒される憩いのひと時をちょっとだけ紹介しています。



休日は娘のオーケストラの演奏会へ！
頑張る姿を陰ながら見守っています。

音楽の道を目指す 娘の成長を 応援する日々



看護師 樋渡 美喜

私の娘は中学・高校と続けて吹奏楽部で、大会や演奏会があるとよく足を運んでいました。そんな長女が高校生だった頃の話。練習中、散歩をしている園児たちを見かけたそうです。2階の窓からクラリネットとよりのトトロの「さんぽ」を吹いてあげると、園児たちが立ち止まって演奏に合わせて唄を歌い、ありがとうとお礼を残して帰っていったとか。この話を聞いた時、私はとてもほほえましく感じたのを覚えていています。

音楽は人を楽しい気持ちにさせ、癒しの効果があると思います。長女は今、大学でクラリネットを勉強しており、音楽の道へ進む夢に向かって頑張っています。あの時、園児たちに与えた音楽の楽しさをもっと多くの人に届けられるようにと努力する娘の姿に親ながら感心し、日々の励みにもなっています。冬にある娘の演奏会、今から聴きに行くのがとても楽しみです。

あまるめ～る 川柳

身近な出来事の中から、
思わず笑みがこぼれて
しまうような状況を詠んで

メタボとは
言わずおだてて **太っ腹**
「散歩さま」

血圧の
数値ほど良き **菊見酒**
「かわいらさま」

アルコール
ゼロのビールで **酔ったふり**
「くらしん坊さま」

患者さんの 作品紹介

今回は 調理実習

自宅退院後に毎日家事を行わなければいけない患者さんを対象に調理実習を行っています。メニューや材料を一緒に考え、調理上の注意点も指導しています。



今回は回復期リハビリテーション病棟に入院している患者さんと調理実習を行いました。今回のメニューは「庄内風芋煮」と残り野菜を使った炒め物です。手際よく里芋のぬめりを取ったり、野菜の下ごしらえをしたりとリハビリスタッフの手をほとんど借りることなく、1時間ほどで完成。

材料を入れる手順やタイミングも長年の経験で丁度良く、おいしく仕上がりました。作った料理は試食会を開き、全員でおいしくいただきました。

寒さが厳しくなるこの時期、温かい汁物は身に染みしました。

【編集部 森谷】

あなたの川柳を 投稿しませんか



【応募方法】
郵便はがき又はEメール (kikaku@amarume.jp) 病院ホームページからでも応募できます。住所・氏名・掲載時に使用する名前(ペンネーム可)・電話番号・年齢・あまるめ～るで一番興味のある記事のタイトルと感想を添えて「あまるめ～る川柳係」まで応募ください。

・川柳投稿ポスト院内設置場所「1階フロア掲示板前・公衆電話隣」

掲載された方には記念品を贈呈致します
※応募用紙に住所氏名等が未記入等の理由で本人様を確定できない場合は、記念品の贈呈ができません
記入漏れのないようお願い致します。



健康友の会
コーナー

会員数

(2012年10月31日現在)

2,584名

健康づくり「元気をつなげよう」プロジェクト終了

6月16日から始まった健康づくりプロジェクト(全11回)が10月27日をもって終了しました。期間中暑さの厳しい時期もありましたが、参加者の皆さんは健康づくりに対する意識が高く、ストレッチ・筋トレ・遊びを入れたエクササイズに熱心に取り組まれました。

最終日の体力測定では立ち上がりの素早さや歩く速度が開始時より2〜3秒速くなり、片足立ちも長く出来るように。体重の現状維持やかなり減量された方もいました。気の知れた人たちで取り組んだ健康づくりは充実した事となったようです。

* 2012 しわす *

参加者の声

- ・10才も若返った気持ちで自信ができました。
- ・車の運転ができない高齢者も、地区ごとの近場開催だったので参加しやすかったです。
- ・外出することが少ないので沢山の方と会えて楽しかったです。このような事業をずっと続けてください。



果たして、その効果は?!

◆ **一日湯治** ◆
 10月17日(水)
 提興屋の会員の皆さんが毎年恒例の行事としてお楽しみいただいている一日湯治を今回も開催しました。
 午後からの健康講座では介護老人保健施設「徳田山」の北田総看護部長より「イビキと睡眠時無呼吸症候群」についてのお話がありました。



早いものでもう12月。どのご家庭でも「しよわすく(忙しく)なるのあ〜…」と、年末年始の準備に入る頃かと思えます。

今年は年頭から「健康づくりプロジェクト」に力を入れて地域に広げていきたいと掲げましたが、病院スタッフの協力のもとで確実に成果をあげることができました。今後とも病院側と連携しつつ、地域に根差した事業を進めていきたいと思えます。
 (事務局 志田)

あまるめ通信

～医学生と看護学生が共に学ぶ～
第6回インタラクティブセミナー開催!

卒業すればいつも一緒に仕事をする医師と看護師なのに、在学中はお互いに相手が何を学んでいるか知らないまま過ごしていませんか?

当院では看護学生と医学生が一つのプログラムの中で共に医療を学ぶ体験セミナーを実施します。

毎回、全国各地から参加者が集まり、にぎやかに楽しく開催しています。

ホームページに過去のセミナーを掲載しています。ぜひご覧ください。



一緒に楽しく学びましょう!

▼参加申し込みは
 当院ホームページから
<http://www.amarume-hp.jp/>
 (2013年1月上旬より受付開始)

【開催事項】
 日時:2013年3月11日(月)～14日(木)
 対象者:医学生5年生・4年生
 看護学生3年生(大学)・2年生(専門学校)
 定員:医学生、看護学生とも、各6名
 参加費:10,000円※少人数制

◆お問い合わせは下記アドレスまで◆
 医学生:kenshu@amarume-hp.jp(五十嵐)
 看護学生:m.hoshiyama@amarume-hp.jp(星山)

ひまわり文庫をご利用ください

入院中の患者さんやそのご家族、リハビリ通院中の患者さん向けに図書貸出サービスを行っています。小説、マンガ、趣味の本などもあります。お気軽にご利用ください。



【サービス内容】
 実施日:毎週火曜日
 (13時30分～15時頃)
 貸出方法:各病棟・デイルームを巡回します。
 (巡回時以外は1Fリハビリセンターに常設しています。利用の際はリハビリスタッフにお声掛けください)
 貸出期間:一週間(何冊でもご利用できます)

講演会、勉強会のお問い合わせ先
 庄内余目病院 0234-43-3434(代)
 【企画課 遠藤・山木】
 余目 医療講演 検索 クリック

編集後記
 早いもので今年ももうすぐ終わりに近づいてきました。この季節はイルミネーションの点灯で、街中はクリスマスムード一色。クリスマスの風習の一つであるクリスマスツリーですが、ヨーロッパでもみの木は「希望」や「命」を象徴するものとして崇拝されています。この木に宿る小人たちが吉事をなすといわれ、木を飾り立ててお祝いするようになったことが始まりだとか。当院の1Fにあるツリーもぜひご覧になってみてくださいね。
 【編集部 山木】

							1 土	2 日
内 科 総合診療科 緩和ケア外来 外 科 脳神経外科 脳外特診 歯科口腔外科 心臓センター 婦人科 リウマチ膠原病科 創傷ケア 整形外科 皮膚科 泌尿器科 ホメオパシー/心身外来 禁煙外来	午前						内科医師	休日
	夕診						-	
	午後						-	
	夕診						熊谷	
	午後						-	
	夕診						近藤	
	午後						-	
	夕診						荒/助川	
	午後						-	
	夕診						-	
<p>※都合により担当医師が変更になる場合がございます。</p> <p>※ピンク色のマスは女性医師が担当している枠です。</p> <div style="border: 1px solid black; padding: 5px; width: fit-content; margin: 0 auto;"> <p>12/30(日)~1/3(木)まで年末年始休業とさせていただきます</p> </div>								
		3 月	4 火	5 水	6 木	7 金	8 土	9 日
内 科 総合診療科 緩和ケア外来 外 科 脳神経外科 脳外特診・脳卒中外来 歯科口腔外科 心臓センター 婦人科 リウマチ膠原病科 形成外科 神経内科 創傷ケア 整形外科 皮膚科 泌尿器科 メモリークリニック ホメオパシー/心身外来 禁煙外来	午前	山本	瀧澤/山本/野尻	瀧澤/山本	山本/内科医師	山本	内科医師	休日
	夕診	山本	内科医師	山本	山本	-	-	
	午後	-	-	-	-	寺田(夕診)	-	
	夕診	-	坂井	-	-	-	-	
	午後	柏木/熊谷	門間/坂井	門間	柏木	野末/柏木	熊谷	
	夕診	柏木	-	門間	熊谷	-	-	
	午後	小野	小野	小野	小野	小野	小野	
	夕診	-	小野	-	小野	-	-	
	午後	荒/助川	荒/助川	荒/助川	荒/助川	荒/助川	荒/助川	
	夕診	荒/助川	-	-	荒/助川	荒/助川	-	
午後	関井	寺田/関井	菊池	寺田/阿部	寺田/菊池	-		
夕診	-	担当医師	-	担当医師	-	-		
午後	-	森崎	森崎	-	森崎	-		
夕診	森崎	-	-	-	-	-		
午後	-	-	-	-	-	岸本		
夕診	-	-	-	-	-	桑原		
午後	-	-	-	-	-	高橋		
夕診	-	-	-	-	-	-		
午後	野末	-	-	野末	-	-		
夕診	-	整形外科医師	-	菅谷	-	整形外科医師		
午後	-	矢島	-	-	-	-		
夕診	-	今村	-	-	-	-		
午後	-	-	-	-	-	高橋		
夕診	竹中/竹中	竹中/竹中	-	-	休診	-		
午後	-	-	-	-	-	-		
<p>10 月</p> <p>11 火</p> <p>12 水</p> <p>13 木</p> <p>14 金</p> <p>15 土</p>								
内 科 総合診療科 緩和ケア外来 外 科 脳神経外科 脳外特診・脊髄 歯科口腔外科	午前	山本	瀧澤/山本/野尻	瀧澤/山本	山本/内科医師	山本	内科医師	休日
	夕診	山本	内科医師	山本	山本	-	-	
	午後	-	-	-	-	寺田(夕診)	-	
	夕診	-	坂井	-	-	-	-	
	午後	柏木/熊谷	門間/坂井	門間	柏木	野末/門間	熊谷	
	夕診	柏木	-	門間	熊谷	-	-	
	午後	佐々木	佐々木	佐々木	東山	東山	休診	
	夕診	-	佐々木	-	-	-	-	
	午後	-	-	-	-	菅原	-	
	夕診	荒/助川	荒/助川	荒/助川	荒/助川	荒/助川	荒/助川	
午後	-	-	-	荒/助川	荒/助川	-		

2012年12月

診療担当医師予定表

		17 月	18 火	19 水	20 木	21 金	22 土	23 日
内 科 総合診療科 緩和ケア外来 外 科 脳神経外科 脳外特診 歯科口腔外科 心臓センター 婦人科 形成外科 神経内科 創傷ケア 整形外科 皮膚科 泌尿器科 メモリークリニック ホメオパシー/心身外来 禁煙外来	午前	山本	瀧澤/山本/野尻	瀧澤/山本	山本/内科医師	山本	内科医師	休日
	夕診	山本	内科医師	山本	山本	-	-	
	午後	-	-	-	-	寺田(夕診)	-	
	夕診	-	坂井	-	-	-	-	
	午後	柏木/熊谷	門間/坂井	門間	柏木	野末/柏木	熊谷	
	夕診	柏木	-	門間	-	熊谷	-	
	午後	高橋	高橋	高橋	佐々木	佐々木	佐々木	
	夕診	-	高橋	-	佐々木	-	-	
	午後	荒/助川	荒/助川	荒/助川	荒/助川	荒/助川	荒/助川	
	夕診	荒/助川	-	-	荒/助川	荒/助川	-	
午後	関井/葉山	寺田/関井	菊池	寺田/阿部	寺田/菊池	-		
夕診	-	担当医師	-	担当医師	-	-		
午後	-	森崎	森崎	森崎	-	森崎		
夕診	森崎	-	-	-	-	-		
午後	-	-	-	-	-	富樫		
夕診	-	-	-	-	-	富樫		
午後	-	-	-	-	-	高橋		
夕診	-	整形外科医師	-	-	-	整形外科医師		
午後	-	矢島	-	-	-	-		
夕診	-	今村	-	-	-	-		
午後	-	-	-	-	-	高橋		
夕診	竹中/竹中	竹中/竹中	-	-	休診	-		
午後	-	-	-	-	-	-		
<p>24 月</p> <p>25 火</p> <p>26 水</p> <p>27 木</p> <p>28 金</p> <p>29 土</p>								
内 科 総合診療科 緩和ケア外来 外 科 脳神経外科 脳外特診・脊髄 歯科口腔外科 心臓センター 婦人科 創傷ケア 整形外科 皮膚科 泌尿器科 精神・心療内科 ホメオパシー/心身外来 禁煙外来	午前	振替休日	瀧澤/山本/野尻	瀧澤/山本	山本/内科医師	山本	内科医師	30・31日 年末休業
	夕診	振替休日	内科医師	山本	山本	-	-	
	午後	振替休日	-	-	-	寺田(夕診)	-	
	夕診	振替休日	坂井	-	-	-	-	
	午後	振替休日	門間/坂井	外科医師	柏木	野末/熊谷	熊谷	
	夕診	振替休日	-	外科医師	-	熊谷	-	
	午後	振替休日	近藤	近藤	高橋	高橋	高橋	
	夕診	振替休日	近藤	-	高橋	-	-	
	午後	振替休日	荒/助川	荒/助川	荒/助川	荒/助川	休診	
	夕診	振替休日	-	-	荒/助川	荒/助川	-	
午後	振替休日	寺田/関井	菊池	寺田/阿部	寺田/菊池	-		
夕診	振替休日	担当医師	-	担当医師	-	-		
午後	振替休日	森崎	森崎	-	森崎	-		
夕診	振替休日	-	-	-	-	-		
午後	振替休日	-	-	-	-	菅原		
夕診	振替休日	-	-	-	-	菅原		
午後	振替休日	-	-	-	-	菅原		
夕診	振替休日	-	-	-	-	-		
午後	振替休日	荒/助川	荒/助川	荒/助川	荒/助川	荒/助川		
夕診	振替休日	-	-	-	荒/助川	荒/助川		



診療時間のご案内

	午前診	午後診	夕診	診療科により診察曜日が異なることがあります。ご確認ください。
内科	9:00~12:00	—	17:00~19:00	夕診は月~金曜日
総合診療科	—	—	17:00~19:00	毎週金曜日の夕診のみ
外科	9:00~12:00	—	17:00~19:00	夕診は月・水・金曜日
整形外科	9:00~12:00	—	—	毎週火・土曜日、月1回木曜日
皮膚科	9:00~12:00	—	—	火または水(週により異なります)
脳神経外科	9:00~12:00	—	17:00~19:00	夕診は火・木曜日
歯科口腔外科	9:00~12:00	14:00~17:00	16:00~19:00	毎週火・水曜日午後診休み、夕診は月
泌尿器科	9:00~12:00	—	—	火または水(週により異なります)
心臓センター	9:00~12:00	—	17:00~19:00	夕診は1階外来で火・木曜日
神経内科	8:30~11:30	—	—	第2・3・4土曜日
婦人科	9:00~12:00	—	16:00~19:00	午前診…火・水・金 夕診…月
形成外科	9:00~12:00	—	—	第2土曜、第3金・土曜日

今月の特別外来

創傷ケア外来	9:00~12:00	毎週月・木曜日(予約制)
DM(糖尿病)フットケア外来	9:00~12:00	毎週木・金・第2土曜日(予約制)
精神・心療内科	9:00~12:00	第4水曜日(予約制)
脳神経外科特診	脊髄・脊椎	予約制 第2・4金曜日
	脳卒中外来	予約制 第1金曜日
禁煙外来	予約制	毎週火曜日
メモリークリニック	11:30~13:00	第2・3・4土曜日
リウマチ膠原病外来	9:00~14:00	第1・2・3土曜日(予約制)
心身外来	9:00~12:00	毎週月・火・金曜日(予約制)
ホメオパシー専門外来(自由診療)	13:00~14:00	毎週月・火・金曜日(予約制)
緩和ケア外来	9:00~12:00	毎週火曜日(予約制)
呼吸器内科	9:00~12:00	毎週火曜日

創傷ケアセンター
直通予約電話
(平日9:00~17:00)
☎0234-43-3470

診療は・・・
土曜(午前)と平日の
夕方診療(19時まで)
も行っていきます。
(※診療科により曜日が異
なります)
尚、急患等はいつで
も受付致します。

医療法人社団 山形愛心会 庄内余目病院

〒999-7782 山形県東田川郡庄内町松陽1-1-1

でんわ 0234-43-3434(代)

ファックス 0234-43-3435

E-メール amarumehp@tokushukai.jp

病院ホームページ <http://www.amarume-hp.jp>

理事長 瀧澤佐武郎

院長 野末 睦

●基本理念●

生命を安心して預けられる病院
健康と生活を守る病院
地域に貢献する病院

●患者さんの権利●

1. 人格とプライバシーを尊重される権利
2. 良質の医療を受ける権利
3. 説明を受ける権利
4. 自己決定の権利
5. 個人情報保護の権利
6. 診療情報の提供を受ける権利

庄内余目病院のブログに遊びに来てください

<http://ameblo.jp/amarumehp/>

病院内の出来事やスタッフのお仕事日記、地域の情報などをお伝えしていきます! 普段のスタッフとは違う、新鮮な一面や庄内余目病院のより広い活動内容を覗いてみませんか。

こちらもぜひご覧ください

庄内余目病院
サイトを検索

庄内余目病院 採用情報サイト
庄内余目病院 院長室ブログ
庄内余目病院 研修医ブログ
庄内余目病院 看護部のブログ
Twitter@amarumehp
庄内余目病院 Facebook

