

もくじ

- P2 新年のご挨拶
- P4 もっと教えて！放射線科のこと（第2回）
- P6 Nursing for you ④
- P8 あまるめトピックス
- P10 ひまわり文庫 ボランティア活動日記
- P11 あまるめ～る川柳／患者さんの作品紹介
- P12 健康友の会コーナー
- P13 あまるめ通信
- P14 診療担当医師予定表
- P16 診察時間／今月の特別外来



安心・安全な食づくり一筋。まちの「森肉屋」さんから元気な笑顔をお届け

あまるめくる



庄内余目病院 院長 野末 睦

「自立していく覚悟」

明けましておめでとうございます。皆さん、それぞれに力強い決意を胸に、新しい年をお迎えのこととお慶び申し上げます。さて、昨年は当院にとつて厳しい年でした。看護師不足により医療療養病棟を統合し、病床数が82から57に減少するという状況に陥ったからです。しかし、そんな中でも明るい話題がありました。初期研修医が2名、当院で研修を始めてくれたことです。今年もまた、1名入職する予定です。さて、迎えた2013年ですが、私たちは「自立」を目指したいと思えます。今までは地方にあるということで、徳洲会本部からは多大な人的援助をいただけてきました。診療面では、重症患者の対応においても日本海総合病院のお力を借りることが多かったのも事実です。しかし、これからはより「自立」した組織を目指



さなければなりません。今の巨大化した徳洲会では、地方にある一つひとつの病院の状況を把握し、適切な助力をする余裕がないと思うからです。より苦しい状況下にある全国の病院を助けていくことで精一杯でしょう。ですから、ある程度力をつけることができた当院は、「自立」する必要があるのです。

また、これまで他院にお願いせざるを得なかった重症患者さんのうちの何人かに対しても、当院で一流の治療を提供できるようしていきたいと思えます。そのことが医師や看護師、コメディカルスタッフを十分に集めるための原動力になるからです。

組織の中の人は入れ替わります。だからこそ、変わらない「理念」が大事なのです。徳洲会の「生命だけは平等だ」の理念をどう実行していくかを、一人ひとりがしっかりと考えるながら行動していき、実績を上げていくことが「自立」につながっていくと思っております。

庄内町のスーパー「森肉屋」の従業員の皆さん

昭和45年に小さな精肉店からスタートした「森肉屋」さんは、安心・安全・味にこだわり、まちの人々の生活を支えているスーパーです。店頭には並ぶ最上級の山形牛や米沢牛はどれも良心的な価格。また、選び抜いた素材で毎日手作りするメンチやコロケなど、精肉店ならではのお総菜にファンも多数！



「誕生以来の無限の上昇を」

山形愛心会 理事長 瀧澤 佐武郎

新年おめでとうございませう。東日本大震災と津波原発事故から2年が過ぎようとしている今もまだ、日本新生の兆しは見えません。福島では現在も16万人余の人が家族離れ離れで、県外で暮らしています。胸騒ぐことがあまりに多い年明けですが、まず健やかに新年を迎えられたことに感謝し、詮方尽くれども、望みを失わず、新たな一年を歩みたいと思えます。

当院の創傷ケアセンターには遠方から多くの患者紹介があり、1年以上治療しても悪化する一方だった深い褥瘡も、3カ月のチーム医療で治癒していきます。昨年は県内2施設目となる心臓カテーテル治療の研修指定施設となっただけでなく、麻酔専門医が日曜祭日も在勤していることで、月々の救急搬入数も倍近く増えました。また、200人近くの腎不全患者の生命を預かる透析センターにおいては、全国誌の「透析看護ケア」特集において当院のスタッフ5名が寄稿し、日本のリーダー的存在となっております。

今年も患者さんと共に歩むことをモットーに、地域に希望を掲げて日々を刻み、22年目の上昇を続けたいと思えます。今年もよろしくお願ひします。



「新年を迎えて」

庄内町町長 原田 眞樹



新年、明けましておめでとうございませう。貴病院におかれましては、1991年8月の開設以来22年の長きにわたり、本町をはじめとする庄内地域の中核医療機関として、救急業務や先端医療に取り組みられ地域の大きな安心の要として活躍をいただいております事に、感謝と御礼を申し上げます。

県内でも医療機関や医師不足が叫ばれ、行政としてもその確保が大きな課題となつて今日、我が地域は何と恵まれてるかと思つて深く感じております。貴病院の発展と共に、今後ますます医療福祉の充実した地域になる事にご協力をお願いいたします。

今年の干支は癸巳（みずのと・み）です。昨年生まれた種子が大きく育ち、姿が見えてくる状態を表しているといえます。

その育つてきた種子が、しっかりと力強く育つ年でありますように、また今年が貴病院、会員の皆様方にとって、より良い年であります事を心よりお祈り申し上げます。



もっと教えて！
放射線科のこと
＜2＞

皆さんは放射線科の検査のことをどのくらい知っていますか？検査と言っても種類がたくさんあり、疑われる病気や調べる部位で検査方法や使う装置は異なります。このページはそんな放射線科の検査について詳しく取り上げ、全3回シリーズでお届けしていきます。

心臓や血管の病気を見つける検査

今や日本人の死亡原因の第2位は心臓病といわれています。心臓・血管に関わる病気の診断に有効な検査として、心臓カテーテルとマルチスライスCTがあります。今回は、この2つの検査がどういったものかを解説します。



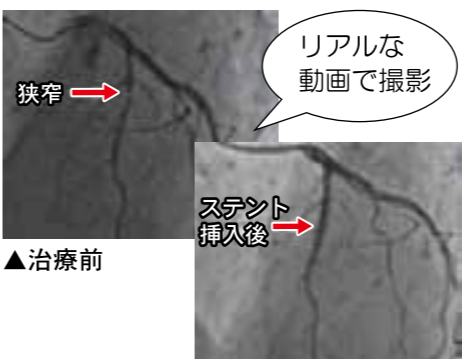
心臓の血管撮影でスタンダードなのは心臓カテーテル検査

この検査は心臓を取り囲む冠動脈から挿入した特殊な管（カテーテル）で心臓内の血管や圧弁の動きを見る検査です。

さらに造影剤を注入して行う冠動脈造影法では、動脈硬化で血管が狭くなった狭心症や心筋梗塞による血管の詰まりを発見できます。検査入院が必要ですが、これによって信頼度の高い結果が得られます。血管を広げるステント治療や血管をつなぐ心臓バ

イパス手術など、心臓手術の確定診断に欠かせない検査です。

【心臓カテーテル撮影：狭心症治療】



▲治療前

▲治療後

◆比較表◆	検査で分かる病気	検査時間	入院
心臓カテーテル検査	狭心症・心筋梗塞、心臓弁膜症、心筋症、大動脈瘤など。	約30分	あり
マルチスライスCT検査	狭心症・心筋梗塞、脳出血、くも膜下出血、動脈瘤。肺がん、肝がん、腎がん、悪性リンパ腫などの臓器腫瘍。	約5～10分	なし

精密な3D撮影ができるマルチスライスCT検査

CT検査ではコンピューターによる断層撮影で、体の横断像（輪切り）の画像が見られます。

現在、主流になりつつあるマルチスライスCTは同時に多断面（スライス）を撮影でき、従来のCTより精密な情報が得られることから、今までできなかった心臓の冠動脈や微細な脳血管、全身の大血管から末梢血管まで描出することができま

また、今までと比べて撮影時間も大幅短縮したことで、患者さんの負担も軽減されます。

中高年で高血圧や肥満、喫煙、高脂血症、糖尿病といった動脈硬化の疑いのある方、運動や緊張時に原因不明の胸痛を自覚する方は、疾患の早期発見・早期治療のためにも検査をおすすめします。

立体的な
三次元画像

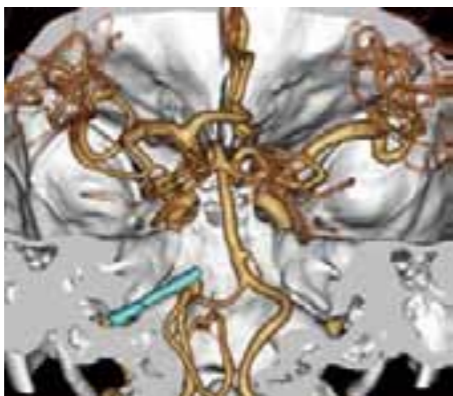
▼心臓バイパス手術



【マルチスライスCT撮影】



▼脳血管の3D撮影



▼腹部大動脈瘤の
ステントグラフト
(人工血管)



【CT検査】検査前日～当日の注意点

●食事について

「検査によっては、事前に食事を摂らないように指示する事もあります。ただし、水やお茶などの水分補給は大丈夫です。指示のない場合は通常通り食事を摂りましょう」

●お薬について

「薬によっては検査前に服用していけないものもあります。普段から服用している薬がある場合は事前に担当医師にご相談ください」

●服装について

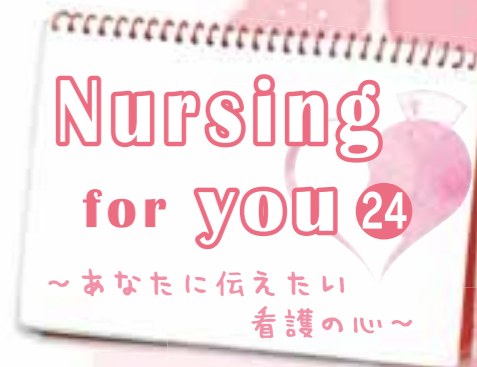
「時計やアクセサリー、衣類の貴金属類は検査の妨げになります。検査当日は装身具をなるべく身に付けず、楽な格好でお越しください」

●検査中、異常を感じたら…

「検査中にもし気分が悪くなった場合は、我慢しないでスタッフにすぐに伝えましょう」



放射線科
荒生 司 副技師長



新しい年に向かって、
新たな一歩を…

《看護部より》

謹んで新年のご挨拶を
申し上げます



庄内余目病院 看護部長
緑川 律子

昨年末、日本中を驚かせた突然の衆議院解散と政権交代。この国はどこに向かつていくのでしょうか。そんな不安と新たな期待を少なからず抱いてしまうのは私だけでしょうか？

何はともあれ、新しい年の幕開けです。昨年は看護師不足により療養病棟を縮小せざるを得ない状況でした。縮小というマイナスイメージですが、一方でプラス面もありました。長年、療養病棟で患者さんのケアを担当していた介護職員が一般病棟に配置替えになり、患者さんの入院生活を24時間支援できるようになった事です。

入浴や更衣など、生活で当たり前の事が入院により出来なくなるのは患者さんにとって残念なことです。転院してきた患者さんご家族から「ここでは、毎日身体を拭いて貰えるのですね」と驚かれた事がありました。重症の方でも状態に応じた援助をする事こそが看護・介護の力です。昨年からは病棟で導入できた介護職員の夜勤体制。新年は看護と介護が力を合わせ、入院を余儀なくされている多くの患者さんに本来の看護を存分に発揮し『看護の力』を感じていただけるような一年にしたいと思います。



▲看護学生のための実践型夏季セミナーを開催しました。



▶5月12日の看護の日にちなみふれあい看護体験を実施。参加した高校生達が一日看護師を務めました。



副院長、学校長として、目指すもの

私は、庄内余目病院の副院長と仙台徳洲看護専門学校校長の二つの業務を担当し、役割が果たせたか自問自答をして新年を迎えました。私の仕事は、自分の立場を考え、隙間を埋めていくことだと考えています。

病院の副院長の役割は、全職員がいきいきと自分の仕事に専念できる環境を整え、その結果が患者サービスにつながるような支援をすることだと思っています。各部署に顔を出し、療養環境を整える事に重点を置きます。

一方、学校長としては、今年

3月に第一回生が卒業し徳洲会が開設した看護学校としての新たな歴史を作る年でもあります。教育方針は指示を待つ学生ではなく「自分で考える力、判断する力、実行する力」のある職業人の育成です。

4月には徳洲会グループ病院に15名の卒業生の就職が決まっています。看護基礎教育での到達目標と臨床の場で求めていることにギャップはありませんが、学生時代に看護の基本的な考えを育成し、将来伸びる教育をすることが目標です。

1年生の学内演習でのベットメイキング。



▲仙台徳洲看護専門学校(平成22年4月開設)



庄内余目病院 副院長兼
仙台徳洲看護専門学校 校長
鈴木 俊子

看護学生の授業料を支援！
奨学金制度のご案内

◆対象者

- ・看護大学または看護専門学校に在学する学生
- ・2013年4月看護大学、看護専門学校入学決定者

◆貸出金額

月5万円(学校の修学期間)

◆貸与条件

卒業後当院で勤務を希望される方

【お問い合わせ先】

0234-43-3434(代)
看護部長室・緑川
総務課・佐々木



トピックス

英会話上達の秘訣と家庭医療の魅力を学んだ「研修医の集い」

11月24日(土)に研修医と指導医、医学生あわせて18名が参加し、第31回徳洲会東北ブロック研修医の集いが開催されました。

恒例の研修医による症例発表は、「高齢女性不明熱の一例」、「十二指腸乳頭部内分泌癌の一例」など全7題。

特別講演は、齋藤中哉先生(The Honolulu Academy of Medicine代表理事)による「Japanese? Japanese?」医療従事者のための英会話の翼々多忙の合間を縫って飛翔を準備するための秘訣」。日本語と英語の原理の違いを体感しながら学べる楽しい講演となりました。

徳洲会地域家庭医療総合センター長の佐野潔先生からは「家庭医療の魅力」と題し、一家のかかりつけとして様々な問題に身近で関わっていける家庭医の魅力についてご講演いただきました。



▲齋藤 中哉 先生



▲佐野 潔 先生

(臨床研修センター 五十嵐)

「糖尿病教室」修了式を行いました

庄内余目病院では糖尿病や生活習慣病の方が日常生活や食事で気をつけることを学ぶため、年3回の糖尿病教室を開催しています。

12月2日(日)の修了式では、庄内町のレストラン「童夢」で全課程を修了された15名の方に低カロリーの特別コースを堪能してもらいました。カロリー制限のストレスを感じることなく楽しめる料理内容とおいしく豪華に見せるプロの技に驚いたことでしょう。

生きるために必要な食事も摂り過ぎると病気になるります。スタッフも何をどのように摂ればいいのかなど助言ができる環境作りにより夜努力しています。来年も趣向を変えて開催しますので、ぜひご参加ください。

(糖尿病療養指導士 三浦)



修了証を手にし、笑顔♪



「童夢」さんの特別コース料理は全て食べても600kcal以内。お腹いっぱい堪能しました。



秋田市で創傷ケアセンター講演会を開催

12月7日(金)に、秋田市の医療従事者の方を対象に、「創傷ケアセンター講演会」を実施しました。開始直前に起きた三陸沖地震の影響でやむを得ず参加を断念された方もいる中でしたが、16施設から26名の方が参加されました。

今回のテーマは「足を救い、褥瘡を治す」。野末睦院長による講演「創傷ケアセンターにおける慢性創傷治療」の説明に引き続き、後半では心臓血管外科部長の関井浩義先生による講義「足壊疽に対するバイパス治療」を行いました。

秋田県の慢性創傷の方の足を救うためにも、足切断以外の治療選択、地域を越えた医療連携の重要性を理解していただいた講演となりました。

(企画課 山木)



▲創傷ケア担当看護師がフットケア装具や処置具を説明。



▲パネル展示でセンターの取り組みや治療症例を紹介。

子ども達の笑顔が咲いたクリスマス会

ひまわり保育園で12月17日(月)にクリスマス会が行なわれました。園児たちが愛らしい踊りや力いっぱい太鼓演奏を披露してくれました。後半には大きな袋を手にした野末睦院長サンタさんが登場♪頑張ったご褒美にプレゼントを手渡すと、子ども達も大喜び。にぎやかで楽しいひとときとなりました。(企画課 山木)



今年も酒田吹奏楽団の院内コンサートを開催!



12月15日(土)に酒田吹奏楽団によるクリスマスコンサートを行いました。名曲や映画のテーマソングなど全6曲を披露し、熱のこもった演奏で会場に来られたたくさんの来場者を魅了しました。

ひまわり文庫 ボランティア 活動日記

今年9月から新しく図書ボランティア
スタッフを迎え、移動図書サービス
「ひまわり文庫」を運営しています。



ひまわり文庫 毎週火曜日巡回中

入院患者さんやご家族、リハ
ビリ通院者の方を対象に無
料で図書の貸し出しを行っ
ています。

時間：13時30分～15時頃
場所：各病棟・デイルームにて
（巡回時以外は1Fリハビリ
センターに常設。利用す
る際はリハビリスタッフに
お声掛けください）
貸出期間：一週間
（何冊でも可）

「ボランティアを始めて…」

厳しい冬…。今夜も表通りからは、庄内余目病
院の明かりが見えます。近くに住んでいる私は、
その明かりにいつも見守られている安心感と有り
難さを強く感じます。事実、過去には親を看取っ
ていただいただけでなく、私自身も定期的に通院
し、入院した経験もありました。

今は子どもも独立し、夫との2人暮らし。趣味
も見つかりましたが、元気でいられる自分が力に
なれるボランティアは何かないだろうかと思うよ
うになりました。病院を訪ねたところ、図書の貸
し出しスタッフとして快く受け入れて下さいまし
た。受け入れの時も丁寧な説明があり、不安なく
一歩を踏み出すことができました。

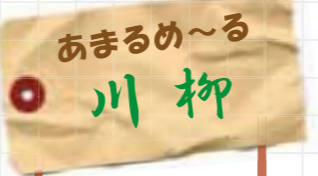
「ひまわり文庫」は患者さんやご家族の皆さんに
絵本、小説、医学の本など幅広い分野の本を手
取ってもらい、希望の本を貸し出していきます。巡
回中は入院患者さんの緊張や病気の不安を少しで
もほぐし、ほっと一息、心も安らぎますように
と願いながら病棟を回っています。

毎週火曜は私にとっても嬉しい日となりました。



図書ボランティアスタッフ
菅原 育子さん

●院内ボランティア活動へのお問い合わせ、参加ご希望の方はこちらまで。 庄内余目病院 ☎0234-43-3434(代) 企画課



身近な出来事の中から、
思わず笑みがこぼれて
しまうような状況を詠んで

鳥海に

白鳥列つなし 鳴声のこし
[みゆきさま]

七十三

気持ちはいまだ 五十代
[じゅんいちさま]

感謝する

心忘れず 腹八分
[散歩さま]

あなたの川柳を 投稿しませんか



【応募方法】
・郵便はがき又はEメール (kikaku@amarume-hp.jp)、
病院ホームページからでも応募できます。住所・氏
名・掲載時に使用する名前（ペンネーム可）・電話
番号・年齢・あまるめ～るで一番興味のある記事
のタイトルと感想を添えて「あまるめ～るの川柳
係」までご応募ください。
・川柳投稿ポスト院内設置場所「1階フロア掲示板
前・公衆電話隣」

患者さんの 作品紹介

今回は 貼り絵

！ リハビリの視点
貼り絵はちぎって貼るという単
純な作業のため、作業活動として
は取り入れやすく、段階付けを行
えば対象者を問わずに訓練とし
て取り入れることができます。

辰年だった昨年は壁一面に勇ましい大きな上り龍の
貼り絵を作成しました。その去年に引き続き、今年も4
階東に入院している患者さんを中心に協力していただ
き、今年の干支「巳」にちなんで可愛らしい大蛇を完
成させました。

リハビリ室に
見に来てね♪



今年の干支「巳年」

今回、誌面にはあえて顔の
部分のみ掲載します。全
貌はぜひリハビリ室に足を運
んでご覧になってください。
今年も素晴らしい一年とな
りますよう、リハビリスタッ
フ一同願っております。

【編集部 森谷】

掲載された方には記
念品を贈呈致します
※応募用紙に住所氏名
等が未記入等の理由でご
本人様を確定できない場
合は、記念品の贈呈がで
きない場合がありますの
で記入洩れのないようお
願い致します。



新年のご挨拶

健康友の会会長
佐藤 貞男



皆様、新年明けましておめでとうございませう。また、衆議院選の余韻も残るこの頃ですが、新たな気持ちで出発したいものです。

今年の干支は巳年。守護本尊「普賢菩薩」が蛇神を従え、健康と安泰、金財運と繁栄をもたらすとされております。ゆく年、くる年と歳を重ねて昭和4年生まれの私も満84歳。今年で7回目の巳年の年男となりました。

新年を迎えるにあたり、皆様の招財、繁栄と招福を祈念し、庄内余目病院のますますの充実、発展をご期待申し上げます。

会員数
(2012年11月30日現在)
2,550名



期間限定！人間ドックのご案内

【実施期間】
2月1日(金)～3月30日(土)

【予約受付時間】
平日午後1時～5時まで

ご案内ハガキ到着後、順次受付致します。予約人数に限りがありますので、定員になり次第、終了とさせていただきます。

【申し込み・問い合わせ先】
1階健康管理センター
直通/0234(43)2424
又は0234(43)3434代まで

2013 むつき

今年初の懇談会を開催！

11月17日(土)に新庄徳洲会病院・健康友の会の役員の方々が庄内余目病院を訪れ、当院事務局と共に友の会の現状と課題について協議を行いました。

特に登録会員制への移行や会員の特典内容について活発な意見交換が行われ、有意義な懇談会となりました。

蛇の足より、人の足を見よ

日頃、事務局では会員の皆様に常に役に立つ事業・情報を提供したいと考えています。

無駄なもの、マンネリ化したものをリニューアルし、友の会だからこそ出来る独自のカラーを出して会員や地域の皆様に発信したいと思っております。(事務局 志田)

- ★一般ドック ¥26,250⇒**¥15,750**※
(オプション料金別途)
- ・心臓超音波検査 ¥4,500
- ・甲状腺超音波検査 ¥2,100
- ・胸部CT検査 ¥4,500
- ・口腔内検査 ¥2,100
- ★脳ドック ¥44,100⇒**¥21,000**※
- ★レディスドック(火・水・木・金のみ) ¥9,450⇒**¥6,300**※
※友の会会員料金です

あまるめ通信

～医学生と看護学生が共に学ぶ～ インタラクティブセミナー受講者募集！

看護学生と医学生が一つのプログラムの中で共に医療を学べる体験セミナーです。毎回、全国各地から参加者が集まり、にぎやかに開催しています。医療の道を目指す仲間と交流しながら、チーム医療の現場を体験してみませんか？



**2013年
1月上旬から
受付開始！**

▼参加申し込みは当院HPから
<http://www.amarume-hp.jp/>

【開催事項】
日 時:2013年3月11日(月)～14日(木)
対象者:医学生5年生・4年生
看護学生3年生(大学)・2年生(専門学校)
定 員:医学生、看護学生とも、各6名
参加費:10,000円※少人数制

◆お問い合わせは下記アドレスまで◆
医学生:kenshu@amarume-hp.jp(西川)
看護学生:m.hoshiyama@amarume-hp.jp(星山)

少人数から、大人数まで！ 出張医療講演承ります

費用は一切
かかりません！

庄内余目病院では皆さんの病気予防と健康推進に役立ていただけるよう講演会を開催しています。各種研修や会合・町内会行事・敬老会・婦人会・学校の保健教育の際にご利用ください。



【講演例】
生活習慣病予防や高齢者の介護、食事療法、筋トレ体操など、さまざまなテーマに対応します。

◆お申込み方法◆
【電話】 ☎0234-43-3434(企画課 遠藤・山木)
【PC・インターネット】
余目 医療講演 で検索 クリック
※開催場所、日時、講演内容の希望がありましたら、申し込み時にお伝えください。
※日曜・祭日開催の場合は早めにご相談を。

編集後記

いよいよ2013年がスタートしました。巳年には、去年時いた様々な種が実を結ぶという意味があるそうです。去年、種を蒔き忘れた人はまた遅くはないと思います。これから徳のある種を蒔いて素敵な実をどんどん結んでください。私も何個か種を蒔かせていただいたので、その種が実を結ぶことが出来るよう、日々の業務を頑張りたいと思います。皆さまにとって今年一年が素敵な年となりますよう願っています。
【編集部 森谷】

2013年1月

診療担当医師予定表

		1 火	2 水	3 木	4 金	5 土	6 日		
内 科	午前	元 日	年 始 休 業	年 始 休 業	山本/河田	内科医師	休 日		
	夕診				-	-			
総合診療科	-				-	寺田(夕診)		-	
緩和ケア外来	-				-	-		-	
外 科	午前				-	-		野末	熊谷
	夕診				-	-		熊谷	-
脳神経外科	午前				-	-		柳澤	柳澤
	夕診				-	-		-	-
脳外特診・脳卒中外来	-				-	-		柳澤	-
歯科口腔外科	午前				-	-		荒/助川	荒/助川
	午後				-	-		荒/助川	-
心臓センター	午前				-	-		寺田/菊池	-
	夕診				-	-		-	-
婦 人 科	午前	-	-	-	-				
	夕診	-	-	-	-				
リウマチ膠原病科	-	-	-	-	-				
創傷ケア	-	-	-	-	-				
整形外科	-	-	-	-	菅谷				
皮膚科	-	-	-	-	-				
泌尿器科	-	-	-	-	-				
ホメオパシー/心身外来	-	-	-	休診	-				
禁煙外来	-	-	-	-	-				
		7 月	8 火	9 水	10 木	11 金	12 土	13 日	
内 科	午前	山本	山本/野尻	瀧澤/山本	山本/内科医師	山本	内科医師	休 日	
	夕診	山本	内科医師	山本	山本	-	-		
総合診療科	-	-	-	-	寺田(夕診)	-	-		
緩和ケア外来	-	坂井	-	-	-	-	-		
外 科	午前	柏木/熊谷	門間/坂井	門間	柏木	野末/門間	熊谷/外科医師		
	夕診	柏木	-	門間	熊谷	-	-		
脳神経外科	午前	小野	小野	小野	高橋	高橋	高橋		
	夕診	-	小野	-	高橋	-	-		
脳外特診・脊髄・脊椎	-	-	-	-	菅原	-	-		
歯科口腔外科	午前	荒/助川	荒/助川	荒/助川	荒/助川	荒/助川	荒		
	午後	-	-	-	荒/助川	荒/助川	-		
心臓センター	午前	関井/葉山	寺田/関井	菊池	寺田/阿部	寺田/菊池	-		
	夕診	-	担当医師	-	担当医師	-	-		
婦 人 科	午前	-	森崎	森崎	-	森崎	-		
	夕診	森崎	-	-	-	-	-		
リウマチ膠原病科	-	-	-	-	-	岸本/六反田	-		
形成外科	-	-	-	-	-	桑原	-		
神経内科	-	-	-	-	-	高橋	-		
創傷ケア	野末	-	-	野末	-	-	-		
整形外科	-	整形外科医師	-	菅谷	-	整形外科医師	-		
皮膚科	-	-	小栗	-	-	-	-		
泌尿器科	-	-	今村	-	-	-	-		
メモリークリニック	-	-	-	-	-	高橋	-		
ホメオパシー/心身外来	竹中/竹中	竹中/竹中	-	-	竹中/竹中	-	-		
禁煙外来	-	-	-	-	-	-	-		
		14 日	15 火	16 水	17 木	18 金	19 土	20 日	
内 科	午前	成 人 の 日	山本/野尻	瀧澤/山本	山本/内科医師	山本	内科医師	休 日	
	夕診		内科医師	山本	山本	-	-		
総合診療科	-		-	-	-	寺田(夕診)	-		
緩和ケア外来	-		坂井	-	-	-	-		
外 科	午前		門間/坂井	門間	柏木	野末/柏木	熊谷		
	夕診		-	門間	-	熊谷	-		
脳神経外科	午前		佐々木	佐々木	近藤	近藤	近藤		
	夕診		佐々木	-	近藤	-	-		
脳外特診	-		-	-	-	-	-		
歯科口腔外科	午前		荒/助川	荒/助川	荒/助川	荒/助川	荒/助川		
	午後		-	-	荒/助川	荒/助川	-		

		21 月	22 火	23 水	24 木	25 金	26 土	27 日
内 科	午前	山本	山本/野尻	瀧澤/山本	山本/内科医師	山本	内科医師	休 日
	夕診	山本	内科医師	山本	山本	-	-	
総合診療科	-	-	-	-	寺田(夕診)	-	-	
緩和ケア外来	-	坂井	-	-	-	-	-	
外 科	午前	柏木/熊谷	門間/坂井	門間	柏木	野末/熊谷	熊谷	
	夕診	柏木	-	門間	-	熊谷	-	
脳神経外科	午前	高橋	高橋	高橋	東山	東山	小田	
	夕診	-	高橋	-	東山	-	-	
脳外特診・脊髄・脊椎	-	-	-	-	菅原	-	-	
歯科口腔外科	午前	荒/助川	荒/助川	荒/助川	荒/助川	荒/助川	荒/助川	
	午後	-	-	-	荒/助川	荒/助川	-	
心臓センター	午前	関井/葉山	寺田/関井	菊池	寺田/阿部	寺田	-	
	夕診	-	担当医師	-	担当医師	-	-	
婦 人 科	午前	-	森崎	森崎	-	森崎	-	
	夕診	森崎	-	-	-	-	-	
形成外科	-	-	-	-	富樫	富樫	-	
神経内科	-	-	-	-	-	高橋	-	
創傷ケア	野末	-	-	野末	-	-	-	
整形外科	-	整形外科医師	-	-	-	作田	-	
皮膚科	-	-	小栗	-	-	-	-	
泌尿器科	-	-	今村	-	-	-	-	
精神・心療内科	-	-	馬場	-	-	-	-	
メモリークリニック	-	-	-	-	-	高橋	-	
ホメオパシー/心身外来	竹中/竹中	竹中/竹中	-	-	-	休診	-	
禁煙外来	-	-	野末	-	-	-	-	
		28 月	29 火	30 水	31 木			
内 科	午前	山本	山本/野尻	瀧澤/山本	山本/内科医師			
	夕診	山本	内科医師	山本	山本			
総合診療科	-	-	-	-	-			
緩和ケア外来	-	坂井	-	-	-			
外 科	午前	柏木/熊谷	門間/坂井	門間	柏木			
	夕診	柏木	-	門間	-			
脳神経外科	午前	佐々木	佐々木	佐々木	小野			
	夕診	-	佐々木	-	小野			
脳外特診	-	-	-	-	-			
歯科口腔外科	午前	荒/助川	荒/助川	荒/助川	荒/助川			
	午後	-	-	-	荒/助川			
心臓センター	午前	関井/葉山	寺田/関井	菊池	寺田/阿部			
	夕診	-	担当医師	-	担当医師			
婦 人 科	午前	-	森崎	森崎	-			
	夕診	森崎	-	-	-			
創傷ケア	野末	-	-	野末	-			
整形外科	-	整形外科医師	-	-	-			
皮膚科	-	-	本田	-	-			
泌尿器科	-	今村	-	-	-			
ホメオパシー/心身外来	休診	竹中/竹中	-	-	-			
禁煙外来	-	-	野末	-	-			



※都合により担当医師が変更になる場合がございます。
 ※ピンク色のマスは女性医師が担当している枠です。



診療時間のご案内

	午前診	午後診	夕診	診療科により診察曜日が異なることがあります。ご確認ください。
内科	9:00~12:00	—	17:00~19:00	夕診は月~金曜日
総合診療科	—	—	17:00~19:00	毎週金曜日の夕診のみ
外科	9:00~12:00	—	17:00~19:00	夕診は月・水・金曜日
整形外科	9:00~12:00	—	—	毎週火・土曜日、月1回木曜日
皮膚科	9:00~12:00	—	—	火または水(週により異なります)
脳神経外科	9:00~12:00	—	17:00~19:00	夕診は火・木曜日
歯科口腔外科	9:00~12:00	14:00~17:00	16:00~19:00	毎週火・水曜日午後診休み、夕診は月
泌尿器科	9:00~12:00	—	—	火または水(週により異なります)
心臓センター	9:00~12:00	—	17:00~19:00	夕診は1階外来で火・木曜日
神経内科	8:30~11:30	—	—	第2・3・4土曜日
婦人科	9:00~12:00	—	16:00~19:00	午前診…火・水・金 夕診…月
形成外科	9:00~12:00	—	—	第2土曜、第4金・土曜日

今月の特別外来

創傷ケア外来	9:00~12:00	毎週月・木曜日(予約制)
DM(糖尿病)フットケア外来	9:00~12:00	毎週木・金、第2土曜日(予約制)
精神・心療内科	9:00~12:00	第4水曜日(予約制)
脳神経外科特診	脊髄・脊椎	予約制 第2・4金曜日
	脳卒中外来	予約制 第1金曜日
禁煙外来	予約制	毎週火曜日
メモリークリニック	11:30~13:00	第2・3・4土曜日
リウマチ膠原病外来	9:00~14:00	第2・3土曜日(予約制)
心身外来	9:00~12:00	毎週月・火・金曜日(予約制)
ホメオパシー専門外来(自由診療)	13:00~14:00	毎週月・火・金曜日(予約制)
緩和ケア外来	9:00~12:00	毎週火曜日(予約制)
呼吸器内科	9:00~12:00	毎週火曜日

創傷ケアセンター
直通予約電話
(平日9:00~17:00)
☎0234-43-3470

診療は・・・
土曜(午前)と平日の
夕方診療(19時まで)
も行っていきます。
(※診療科により曜日が異
なります)
尚、急患等はいつで
も受付致します。

医療法人社団 山形愛心会 庄内余目病院

〒999-7782 山形県東田川郡庄内町松陽1-1-1

でんわ 0234-43-3434(代)

ファックス 0234-43-3435

E-メール amarumehp@tokushukai.jp

病院ホームページ <http://www.amarume-hp.jp>

理事長 瀧澤佐武郎

院長 野末 睦

●基本理念●

生命を安心して預けられる病院
健康と生活を守る病院
地域に貢献する病院

●患者さんの権利●

1. 人格とプライバシーを尊重される権利
2. 良質の医療を受ける権利
3. 説明を受ける権利
4. 自己決定の権利
5. 個人情報保護の権利
6. 診療情報の提供を受ける権利

庄内余目病院のブログに遊びに来てください

<http://ameblo.jp/amarumehp/>

病院内の出来事やスタッフのお仕事日記、地域の情報などをお伝えしていきます! 普段のスタッフとは違う、新鮮な一面や庄内余目病院のより広い活動内容を覗いてみませんか。

こちらもぜひご覧ください

庄内余目病院
サイトを検索

庄内余目病院 採用情報サイト
庄内余目病院 院長室ブログ
庄内余目病院 研修医ブログ
庄内余目病院 看護部のブログ
Twitter@amarumehp
庄内余目病院 Facebook

